

«Утверждаю»  
Председатель комитета  
молодежной политики,  
физической культуры и спорта  
Администрации г. Иваново

\_\_\_\_\_ И.А.Баранов  
«\_\_» \_\_\_\_\_ 2024г

«Утверждаю»  
Президент Региональной  
общественной организации  
«Спортивная федерация  
рыболовного спорта Ивановской  
области»

\_\_\_\_\_ А.А.Дусеев  
«\_\_» \_\_\_\_\_ 2024г

Положение о проведении Чемпионата г. Иваново и Первенства, по ловле  
рыбы донной удочкой

г. Иваново  
2024 г.

## 1. Цели и задачи соревнований

### 1.1. Турнир призван способствовать:

- Популяризации и развитию рыболовного спорта в г. Иваново и Ивановской области;
- Повышению мастерства спортсменов;
- Пропаганде активного отдыха и здорового образа жизни;
- Обмену опытом со спортсменами других регионов;
- Пропаганде современных принципов спортивного рыболовства.

### 1.2. Соревнования имеют статус чемпионат, первенство муниципального образования.

## 2. Организация и структура соревнований

2.1. Общее руководство организацией и подготовкой соревнований осуществляется Региональной общественной организацией «Спортивная федерация рыболовного спорта Ивановской области», при поддержке Комитета молодежной политики, физической культуры и спорта Администрации г. Иваново, непосредственное проведение возлагается на главную судейскую коллегию.

2.2. Соревнования проводятся в соответствии с настоящим Положением и в соответствии с Правилами вида спорта «Рыболовный спорт» от 20.03.2014.

2.3. Соревнования проходят в один тур продолжительностью 5 часов. По усмотрению судейской коллегии возможны изменения времени продолжительности тура

2.4. Соревнования проводятся личном зачете.

## 3. Участники соревнований

3.1. К участию допускаются спортсмены имеющие 1й спортивный разряд и ниже, обязующиеся соблюдать правила спортивного рыболовства и признает данное положение и уплатившие регистрационный взнос 500 рублей, (оплата наличными). Дети до 18 лет, пенсионеры по возрасту и женщины, освобождаются от взносов

Дети до 16 лет принимают участие в сопровождении законных представителей (родители, опекуны).

3.2. Для участия в соревнованиях необходимо подать заявку в оргкомитет или зарегистрироваться в соответствующей теме в официальной группе в «Вконтакте» <https://vk.com/frsio> до 05 июля 2024 года включительно.

Участники, не предоставившие заявки до указанного времени, при отсутствии свободных мест лова (секторов) к участию в соревнованиях не допускаются.

Форма заявки указана в приложении 1

3.3. Контрольная регистрация участников осуществляется непосредственно перед стартом.

3.4. Участникам необходимо иметь при себе документ, удостоверяющий личность (свидетельство о рождении или паспорт), классификационную книжку, а также страховой полис обязательного медицинского страхования.

3.5. Запрещается на соревнованиях распитие спиртных напитков и нахождение участников соревнований в нетрезвом виде.

#### 4. Финансовые расходы

4.1. Расходы на приобретение наградной атрибутики (кубки, медали, грамоты), несет спортивная Федерация рыболовного спорта Ивановской области

#### 5. Место и время проведения соревнований

5.1. Соревнования проводятся 06 июля 2024 г. на акватории р. Уводь г. Иваново, в районе улиц Камвольных, Зона проведения соревнований будет ограничена специальными обозначениями..

5.2. Место сбора находится на берегу р. Уводь, г.Иваново, схема проезда указана в приложении 2.

5.3. Организаторы соревнований оставляют за собой право вносить изменения в пункт 5.1 и 5.2 в связи с неблагоприятными погодными условиями или большим количеством участников.

5.4. Регламент проведения соревнований:

6:00 – 6:30 сбор и регистрация участников

6:30 – 6:50 жеребьевка участников.

6:50 построение, приветствие участников

7:00 сигнал «Вход в сектор»

7:20 – сигнал «Проверка прикормки и насадки»;

7:55 – сигнал «5 минут до старта »;

8:00 сигнал «Старт» – начало ловли

13:00 сигнал «Финиш »

14:00 подведение итогов, награждение победителей

5.5. Из-за неблагоприятных погодных условий, либо из-за других непредвиденных обстоятельств, угрожающих безопасности участников, соревнования могут быть приостановлены или отменены, могут быть сокращены по времени решением главного судьи.

#### 6. Особенности акватории соревнований

6.1. Акватория водоема в зоне проведения соревнований представляет собой: дно в прибрежной зоне каменистое, на удалении от 5 метров и далее – песчано-илистое, глубина от 1 до 3 метров, течение отсутствует.

6.2. Водные биологические ресурсы: преобладание окуня, ерша, плотвы, густеры, леща.

#### 7. Ограничения по снастям, приманкам и приемам ловли

7.1. Спортсмен имеет право оснастить неограниченное количество удилищ, но ловить одновременно можно только одним удилищем. Длина удилища не должна превышать 4.5 метров. Удилище оснащается сигнализирующей поклевку вершинкой, пропускными кольцами, безинерционной катушкой с леской (шнуром), кормушкой или грузилом и одним одинарным крючком на поводке. Поводок представляет собой, отрезок лески (шнура), состыкованного с

одной стороны с основной леской (шнуром), а с другой стороны с крючком. Цвет поводка, его длина и способ его крепления - произвольные. Применение крючков, оборудованных приспособлениями для крепления насадки, запрещено, Длина лески, вес и форма грузил произвольные. Поклевка рыбы определяется спортсменом только по вершинке удилища. Дополнительные сигнализаторы поклевки запрещены.

7.2. Оснастка, применяемая на удилищах, которыми производится ловля, (все её элементы в сборе, включая кормушку без прикормки) должна иметь отрицательную плавучесть. Все элементы оснастки и их крепления от крючка до основной лески (шнура) не должны иметь дополнительные приспособления, обладающие положительной плавучестью. Приспособления автоматической подсечки рыбы запрещаются.

7.3. До третьего сигнала, для исследования точек ловли, в том числе для промера глубины, спортсмены обязаны применять удилища, оборудованные оснасткой с металлическим грузилом без крючка. В составе оснасток, применяемых для промера глубин или прикармливания, использовать дополнительные приспособления с положительной плавучестью (поплавок-маркер и т.п.), запрещается.

7.4. В процессе соревнования разрешается применять отдельные удилища для прикармливания, не оснащенные крючком. Требования к этим удилищам в части длины и оснащения кольцами и катушкой те же, что и к удилищам, которыми производится ловля. Удилища, применяемые для измерения глубины и/или прикармливания, оснащать сигнализирующей поклевку вершинкой не обязательно.

7.5. Разрешается оснастка, поводок с крючком в которой тоньше основной лески (шнура), а монтаж, в случае обрыва поводка или основной лески (шнура), позволит рыбе легко освободиться от кормушки (грузила). Между кормушкой (грузилом) и поводком с крючком разрешается использовать стопор, предотвращающий соскальзывание кормушки на поводок с крючком. Кормушка (грузило) может крепиться к основной леске при помощи любого скользящего по основной леске (шнуру) элемента (вертлюг, бусина, петля, карабин и т.п.), как с использованием отвода из лески (шнура) любой длины, так и без отвода.

7.6. Суммарная длина всех резиновых амортизаторов в оснастке, если таковые имеются, не должна превышать 0.5 метра.

7.7. С момента входа в сектор и до окончания соревнований запрещено использование радиоуправляемых приспособлений и эхолотов, а также приспособлений, которые приводятся в движение сжатым воздухом, газом или электричеством.

7.8. Насадку и прикормку спортсмену разрешается применять только естественного происхождения. В составе прикормки разрешена мука на рыбной основе.

Насадка не должна быть по своему составу смесью нескольких компонентов. Хлеб, паста, смесь веществ или насадок, таких как пелетс, бойли, шарики прикормки или каши, и т.п. – в качестве насадки запрещены. Насадка и прикормка могут быть окрашены и пропитаны пахучими веществами. Насадка

должна быть насажена на крючок методом её прокалывания. Одновременно, и в качестве насадки и в составе прикормки, могут использоваться кукуруза, зерна конопли, гороха и т.п.

Запрещаются насадки и прикормки, содержащие в переработанном или в не переработанном виде рыбу (за исключением рыбной муки), муравьёв, муравьиные яйца и икру рыб. Запрещено использование искусственных насадок из любого материала, имитирующих рыбу, земляного червя, насекомых и их личинки

7.9. Количество насадки и прикормки животного происхождения

(предъявляемого на проверку в живом или умерщвленном виде) на один тур, на одного спортсмена, составляет в объеме до 2,5литров, из которых не более 0,50 литра мелкий и/или крупный мотыль.

7.10. Количество прикормки (увлажненной и готовой к использованию смеси вместе с грунтом и прочими компонентами), не должно превышать 12 литров.

## 8. Порядок проведения соревнований

8.1. По первому сигналу («Вход в сектор») спортсмены занимают свои сектора, готовят к ловле прикормку, снаряжение и снасти, помещают в воду садки, измеряют глубину, при этом промер глубины снастью с кормушкой до третьего сигнала запрещен. Оказывать спортсменам практическую помощь в подготовке места соревнования, снастей и оборудования запрещено.

8.2. Второй сигнал оповещает спортсменов о том, что началась проверка прикормки и насадки..

8.3. По третьему сигналу разрешена ловля и прикармливание с использованием кормушки.

8.4. В ходе соревнований спортсмен может располагаться в своём секторе для ловли, как считает нужным. Садки должны быть расположены таким образом, чтобы их могли видеть судьи. В процессе ловли спортсмен обязан прикармливать рыбу только в границах своего сектора. Заходить в нейтральную полосу, а также прикармливать и ловить в ней рыбу запрещается. В своём секторе спортсмены должны передвигаться по возможности бесшумно, не привлекая к себе внимания.

Спортсменам не разрешается покидать сектор от сигнала «Вход в сектор» и подходить друг к другу с момента занятия сектора и до окончания взвешивания улова у всех спортсменов зоны. В случае непредвиденных обстоятельств судья-контролер может разрешить спортсмену покинуть сектор на время до 30 минут. При подготовке к ловле и во время тура соревнований войти в воду спортсмен имеет право только с разрешения старшего судьи зоны.

8.5. Четвертый сигнал возвещает о том, что до финиша осталось 5 минут.

8.6. По пятому сигналу («Финиш») спортсменам надлежит немедленно прекратить ловлю и вынуть снасти из воды.

8.7. К зачету принимается вся рыба:

- пойманная только на свою оснастку и полностью извлечённая из воды (поднята над водой) до сигнала «финиш»;
- выловленная в пределах границ своего сектора;

- засеченная в своем секторе и зашедшая в соседний сектор в процессе вываживания, если снасть рыболова, поймавшего рыбу, не пересеклась со снастью спортсменов соседних секторов;
  - если она случайно поймана не за рот,
- с ограничениями по размеру и видам в соответствии с Правилами рыболовства Волжско-каспийского рыбохозяйственного бассейна:

Наименование водных биоресурсов	Допустимый размер, см
Жерех	40
Судак	40
Щука	32
Сом пресноводный	90
Сазан	40
Лещ	25

## 9. Обеспечение безопасности.

9.1. Место проведения соревнований определяется проводящей организацией в соответствии с требованиями нормативно правовых актов, действующих на территории Российской Федерации по обеспечению общественного порядка и безопасности участников и зрителей.

### 10. Страхование участников

10.1 Участие в соревнованиях осуществляется только при наличии договора (оригинала) о страховании жизни и здоровья от несчастных случаев, который предоставляется в комиссию по допуску участников на каждого участника соревнований.

### 11. Определение результатов соревнований

11.1. Рыбу, пойманную в процессе соревнований, спортсмен обязан хранить в садке, который должен быть максимально погружен в воду. Сетка садка должна быть изготовлена из естественной или искусственной нити. Применение садков из металлической сетки запрещено. Рыба, помещаемая в садок, должна по возможности сохраняться живой до прихода группы взвешивания. После взвешивания спортсмен возвращает рыбу в садок и, после взвешивания улова у всех спортсменов зоны, по команде старшего судьи зоны выпускает её в водоём.

11.2. Результат взвешивания заносится в протокол тура. В протоколе тура напротив внесенного результата расписывается спортсмен или представитель его команды.

11.3. Победителем в туре признаётся спортсмен, имеющий наибольший вес улова и он занимает первое место в туре.

11.4. Спортсмен, оставшийся без улова, получает количество очков (мест), равное среднему арифметическому для мест, в диапазоне которых находятся рыболовы без улова. Если в туре один спортсмен без улова, то он получает количество очков, соответствующее последнему месту.

11.5. При снятии спортсмена с соревнований, неявке спортсмена на старт и финиш, ему присваивается место по количеству спортсменов в туре плюс один. При снятии спортсмена с соревнований, состоявшемся после взвешивания его улова, спортсмены, занимающие места, следующие за ним, сохраняют свои места без изменений.

11.6. В случае равенства веса улова у двух спортсменов, оба участника занимают место согласно результату плюс 0,5, например – 6,5 место, либо будет произведено повторное взвешивание (на усмотрение судейской коллегии)

## 12. Награждение победителей соревнований

Участники, занявшие первые три места в личном зачете, награждаются кубками, ценными призами и грамотами. На усмотрение судейской коллегии, организаторов и спонсоров могут вручаться дополнительные призы и грамоты для поощрения участников.

## 13. Судейство соревнований

13.1. Судейская коллегия назначается Региональной общественной организацией «Спортивная федерация рыболовного спорта Ивановской области». В обязательный состав судейской коллегии входят: Главный судья и секретарь соревнований. При необходимости дополнительно назначается несколько линейных судей.

13.2. Решения судейской коллегии принимаются большинством голосов. При равенстве голосов голос Главного судьи является решающим.

13.3. Главный судья руководит соревнованиями и возглавляет работу судейской коллегии, распределяет обязанности среди судей, контролирует правильность хода соревнований, разрешает возникающие вопросы, рассматривает в установленном порядке допущенные участниками нарушения Правил соревнований и поступающие протесты и вместе с судейской коллегией принимает по ним решения.

Главный судья имеет право временно прервать или отменить соревнования из-за неблагоприятных погодных условий, мешающих нормальному ходу соревнований.

13.4. Линейные судьи (или Главный судья в их отсутствие):

- контролируют соблюдение Правил соревнований по спортивному рыболовству и Положения о соревнованиях, о нарушениях предупреждают спортсмена;
- не допускают присутствие посторонних лиц в зоне соревнований (если иное не определено организаторами соревнований);
- после окончания каждого этапа сообщают Главному судье о всех нарушениях Правил соревнований, допущенных спортсменами и сделанных им предупреждениях;
- принимают улов у спортсменов и предъявляют его на взвешивание;
- принимают участие во взвешивании и определении результатов соревнований.

13.5. Секретарь соревнований осуществляет регистрацию судей и участников и несет ответственность за оформление всей судейской документации по соревнованиям.

14. Информационная и спонсорская поддержка соревнований.

14.1. В качестве спонсоров соревнований могут выступать любые организации и лица по предварительному соглашению с организаторами соревнований.

14.2. Координаты организаторов:

Вопросы, связанные с непосредственным проведением соревнованиями следует задавать по телефону:

+79036326885 Дусеев Александр Алексеевич

или в группе «ВКонтакте» <https://vk.com/frsio>



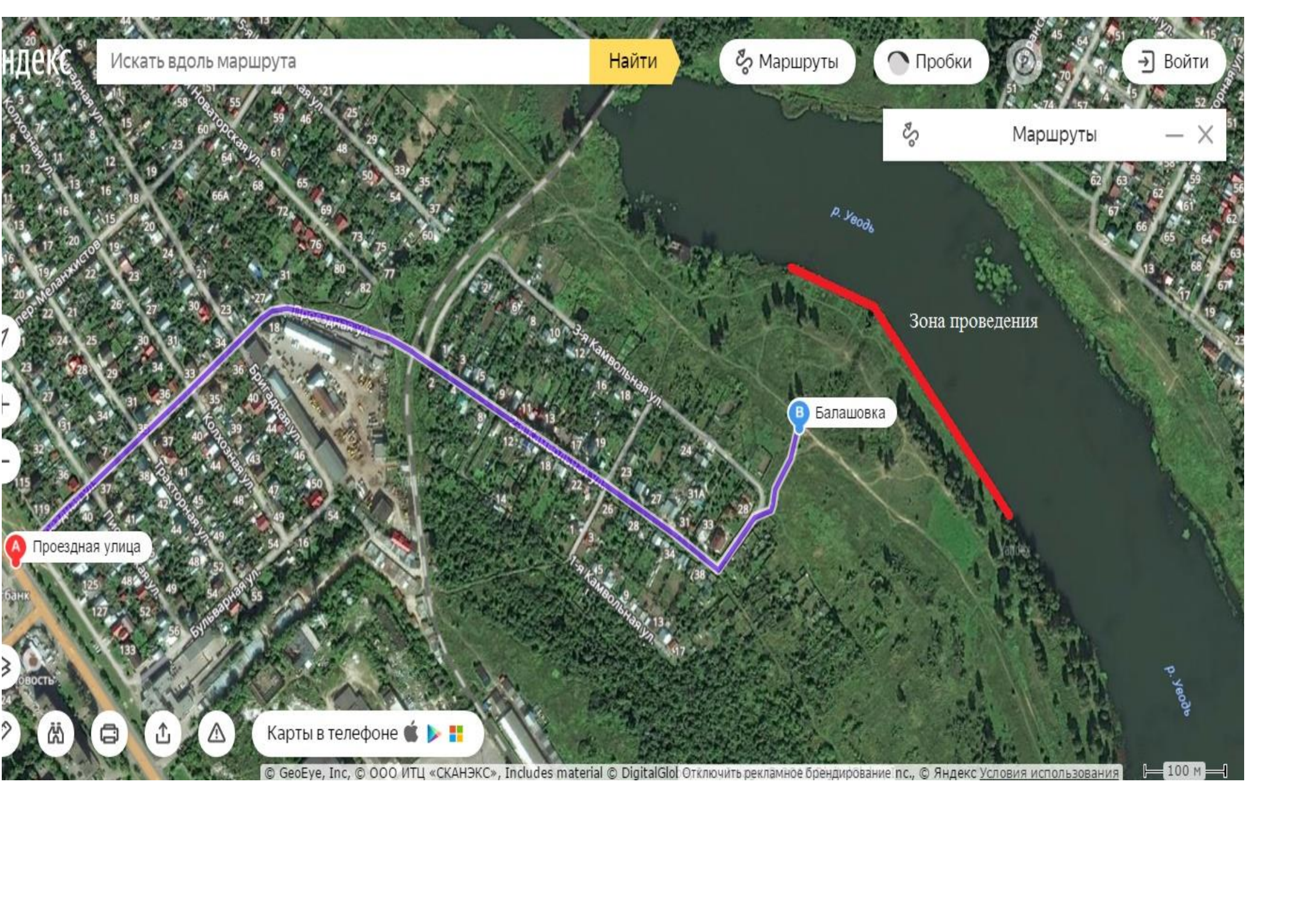
Искать вдоль маршрута **Найти**

Маршруты

Пробки

Войти

Маршруты



7  
1  
2  
3

**A** Проездная улица

**B** Балашовка

Зона проведения

Карты в телефоне

## ЗАЯВКА

От (Ф.И.О.) \_\_\_\_\_

№	Ф.И.О.	дата рождения	спортивный разряд	Статус участника	сектор	№ страховки
				участник		
				тренер		

---

### Результат жеребьевки:

№	Ф.И.О		

Ф.И.О участников заполнять полностью. № участника и колонки зон заполняются секретарём соревнований на регистрации команд.

При себе участникам на регистрацию иметь паспорт, медицинскую страховку, спортивную книжку (если имеется).